

---

## **VERMERK**

Koblenz, 31.03.2025

**von: Cedrik Blanke (VERTEC GmbH)**  
**an: Carina Kappes (Area Development GmbH)**  
**Betr. Verkehrsuntersuchung Bebauungsplan "Rosenstraße Weißenthurm"**

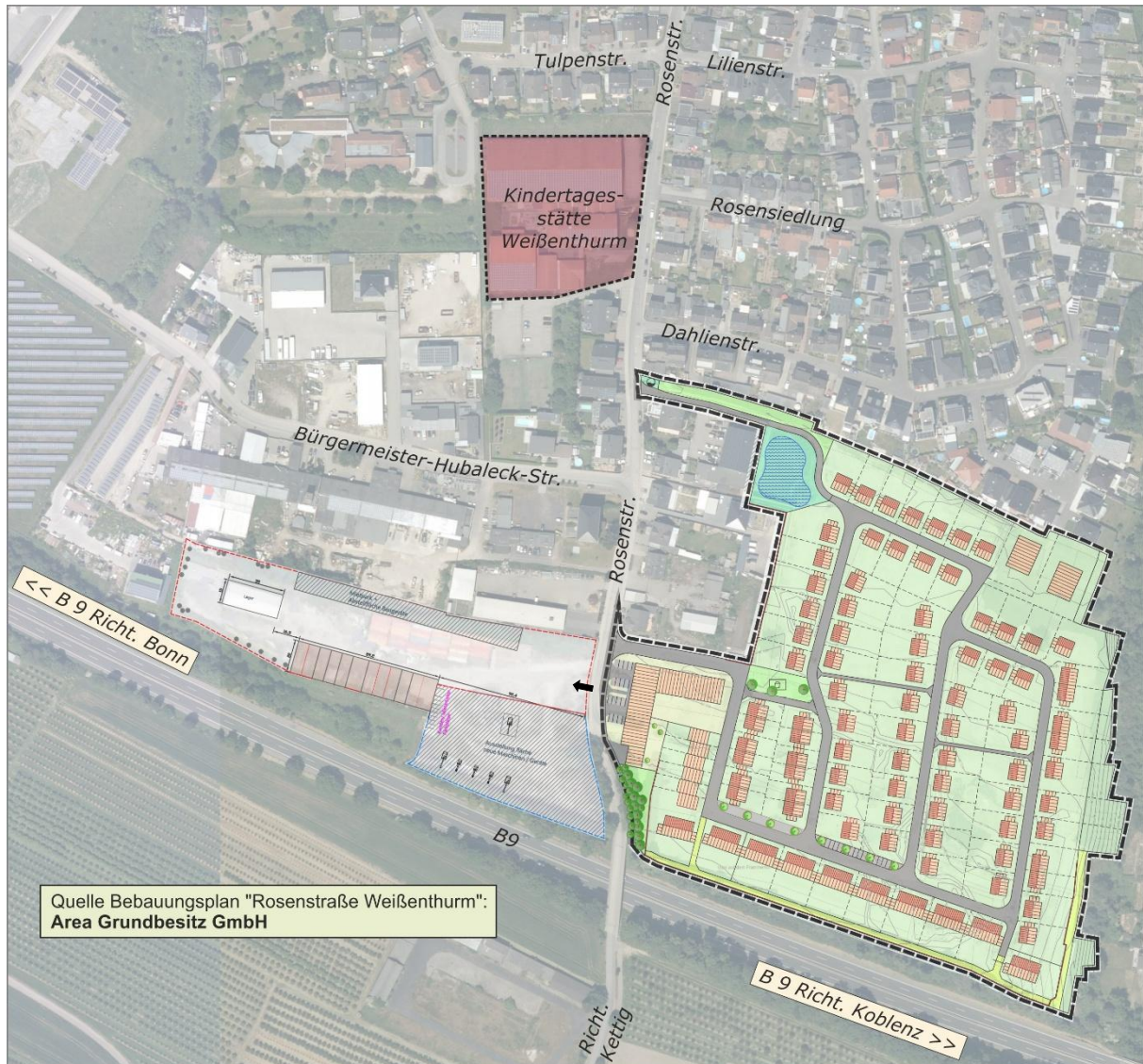
## **Vorbemerkung**

In der Stadt Weißenthurm ist im Rahmen des Bebauungsplans "Rosenstraße Weißenthurm" die Errichtung eines Baumaschinenhandels in der Rosenstraße geplant. Auf Basis der vorliegenden verkehrsplanerischen Begleituntersuchung "Rosenstraße/B9" (VERTEC GmbH, Stand August 2019) bzw. deren Aktualisierung (VERTEC GmbH, Stand Mai 2020) sollen die Verkehrswirksamkeit des Planvorhabens nachgewiesen sowie die Lärmeingangswerte aktualisiert werden.

Die nachfolgende Abbildung 1 zeigt die geplante Situation entlang der Rosenstraße in Weißenthurm.

**Abbildung 1**

**Planungsvorhaben "Rosenstraße Weißenthurm"**



Kartengrundlage: Digitale Daten des Landesamtes für Vermessung und Geobasisinformation Rheinland-Pfalz

Die Ergebnisse sind in diesem Vermerk kurz zusammengefasst:

## Verkehrsmengenprognose

Die Aufkommensbestimmung des Entwicklungsvorhabens erfolgt richtlinienkonform nach den "Hinweise[n] zur Schätzung des Verkehrsaufkommens von Gebietstypen" der Forschungsgesellschaft für Straßen- und Verkehrswesen (FGSV, Ausgabe 2006). Zudem wird auf eigene Erfahrungswerte und Betreiberangaben zurückgegriffen. Es werden folgende Einrichtungen in Ansatz gebracht:

- Handwerksbetriebe (Werkstätten, Hydraulikservice, Waschplatz, Ersatzteillager und Lager) mit insgesamt 1.985 m<sup>2</sup> Geschossfläche (GF)
- Büro mit insgesamt 648 m<sup>2</sup> GF
- Ausstellungs- und Mietflächen mit insgesamt 8.300 m<sup>2</sup> (0,83 ha) Fläche

Bei den Ergebnissen handelt es sich um Maximalwerte, sodass die Verkehrsmengen zur sicheren Seite hin prognostiziert wurden.

Die Tabelle 1 weist die Aufkommensbestimmung für die Handwerksbetriebe auf. Es berechnet sich ein Aufkommen von rund 54 Kfz/d und Richtung.

**Tabelle 1** **Verkehrserzeugung Handwerksbetriebe**

Nutzung	Geschossfläche [m <sup>2</sup> ]		Beschäftigte/ 100 m <sup>2</sup> GF		Kundenwege/ Beschäftigtem		Kundenwege/d
<b>Handwerksbetriebe</b>	1.985		2,50		0,00		0
	<b>Beschäftigte</b>		<b>Kunden</b>		<b>Wirtschafts- verkehr</b>		<b>SUMME</b>
Anzahl Personen	50		0				
- Anwesenheit	90%						
- Wege/d	3,00		2,00				
- Anteil Pkw	80%		80%				
- Besetzungsgrad	1,10		1,20				
Tagesverkehr [Kfz/d,Richtung]	49		0		5		<b>54</b>
Quellverkehr Vormittagsspitze [Kfz/h]	5%	2	5%	0	6%	0	<b>2</b>
Zielverkehr Vormittagsspitze [Kfz/h]	28%	14	5%	0	10%	0	<b>14</b>
Quellverkehr Nachmittagsspitze [Kfz/h]	14%	7	15%	0	7%	0	<b>7</b>
Zielverkehr Nachmittagsspitze [Kfz/h]	1%	0	13%	0	5%	0	<b>0</b>

Tabelle 2 stellt das richtungsbezogene Verkehrsaufkommen für die Büroflächen in Höhe von 30 Kfz/d dar.

**Tabelle 2** **Verkehrserzeugung Büro**

Nutzung	Geschossfläche [m <sup>2</sup> ]	Beschäftigte/ 100 m <sup>2</sup> GF	Kundenwege/ Beschäftigtem	Kundenwege/d
<b>Büro</b>	648	3,30	1,00	21
	Beschäftigte	Kunden	Wirtschafts- verkehr	SUMME
Anzahl Personen	21	11		
- Anwesenheit	90%			
- Wege/d	3,00	2,00		
- Anteil Pkw	80%	80%		
- Besetzungsgrad	1,10	1,20		
Tagesverkehr [Kfz/d,Richtung]	21	7	2	<b>30</b>
Quellverkehr Vormittagsspitze [Kfz/h]	5% 1	5% 0	6% 0	<b>1</b>
Zielverkehr Vormittagsspitze [Kfz/h]	28% 6	5% 0	10% 0	<b>6</b>
Quellverkehr Nachmittagsspitze [Kfz/h]	14% 3	15% 1	7% 0	<b>4</b>
Zielverkehr Nachmittagsspitze [Kfz/h]	1% 0	13% 1	5% 0	<b>1</b>

Die Tabelle 3 zeigt das Aufkommen für die Ausstellungs- und Mietflächen. Für diese Flächen wurden keine Beschäftigtenwege angesetzt, demnach errechnet sich ein richtungsbezogenes maximales Aufkommen von rund 7 Kfz/d im Kundenverkehr.

**Tabelle 3** **Verkehrserzeugung Ausstellungs- und Mietflächen**

Nutzung	Fläche [ha]			
	Beschäftigte	Kunden/ Besucher	Wirtschafts- verkehr	SUMME
<b>Ausstellungs- und Mietflächen</b>	0,83			
Anzahl Personen		10		
- Anwesenheit				
- Wege/d		2,00		
- Anteil Pkw		80%		
- Besetzungsgrad		1,20		
Tagesverkehr [Kfz/d,Richtung]	0	7	0	7
Quellverkehr Vormittagsspitze [Kfz/h]	0% 0	5% 0	0% 0	0
Zielverkehr Vormittagsspitze [Kfz/h]	0% 0	5% 0	0% 0	0
Quellverkehr Nachmittagsspitze [Kfz/h]	0% 0	15% 1	0% 0	1
Zielverkehr Nachmittagsspitze [Kfz/h]	0% 0	13% 1	0% 0	1

In Summe der geplanten Nutzungen wird ein richtungsbezogenes Aufkommen von rund 91 Kfz/d erzeugt. Der Schwerverkehrsanteil liegt bei 7 Kfz/d und Richtung.

## Prognose Planfälle

Die Abbildung D1 im Anhang zeigt die Knotenstrombelastungen des Prognose-Bezugsfalls. Diese wurden aus der vorangegangenen Untersuchung "Rosenstraße/B9" (P1-Fall) übernommen.

### Abbildung D1

Zu den Belastungen des Prognose-Bezugsfalls werden die ermittelten zusätzlichen Verkehre aus den Prognoseberechnungen des Baumaschinenhandels gerechnet. Abbildung D2 im Anhang weist die entsprechenden Knotenstrombelastungen auf.

### Abbildung D2

Anhand der Knotenstrombelastungen ist klar erkennbar, dass lediglich mit sehr geringen Auswirkungen auf das Verkehrsnetz zu rechnen ist. Die verkehrliche Zunahme ist nur marginal.

## Lärmeingangswerte

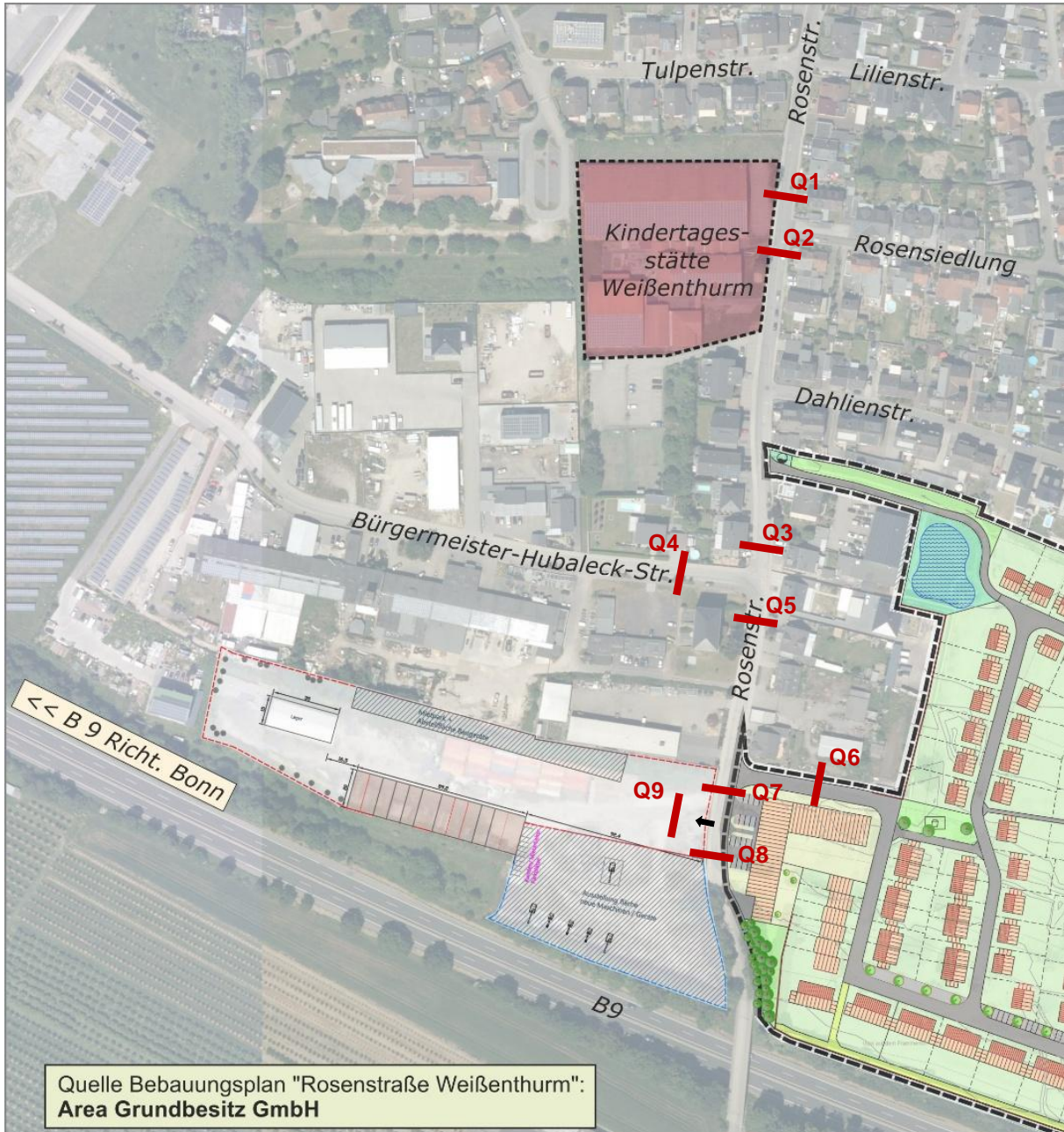
Nachfolgend sind die lärmtechnischen Eingangswerte für verschiedene Querschnitte im Untersuchungsgebiet richtlinienkonform nach den "Richtlinien für den Lärmschutz an Straßen" (RLS-19) der Forschungsgesellschaft für Straßen- und Verkehrswesen (FGSV, Ausgabe 2019) aufbereitet.

Abbildung 2 zeigt dabei eine Übersicht der Querschnitte, Tabelle 2 weist die Lärmkennwerte nach RLS-19 für die folgend aufgeführten Planfälle auf.

- |                             |  |
|-----------------------------|--|
| <b>Analyse-Nullfall:</b>    | Stellt die Erhebungsdaten der Verkehrsplanung "Rosenstraße/B9" (VERTEC GmbH, Stand August 2019) dar.                                   |
| <b>Prognose-Bezugsfall:</b> | Zeigt die Daten des Planfalls P1 der zugehörigen Aktualisierung (VERTEC GmbH, Stand Mai 2020).   |
| <b>Prognose-Planfall 1:</b> | (VERTEC GmbH, Stand März 2025) weist die Daten des geplanten Baumaschinenhandels zusätzlich zu den Daten des Prognose-Bezugsfalls auf. |

Abbildung 2

Übersicht Querschnitte



Kartengrundlage: Digitale Daten des Landesamtes für Vermessung und Geobasisinformation Rheinland-Pfalz

**Tabelle 2**
**Eingangswerte der Lärmberechnungen nach RLS-19**

M = Durchschnittliche stündliche Verkehrsstärke [Kfz/h]  
 p1 = Anteil Fahrzeuggruppe Lkw1 am Gesamtaufkommen [%]  
 p2 = Anteil Fahrzeuggruppe Lkw2 (ohne Krad) am Gesamtaufkommen [%]  
 pkrad = Anteil Motorräder am Gesamtaufkommen [%]

T = Tageseitraum 6 - 22 Uhr  
 N = Nachtzeitraum 22 - 6 Uhr

Quelle	Charakteristik	Typ	DTV (Kfz)	DTV (SV)	M <sub>T</sub>	M <sub>N</sub>	p1 <sub>T</sub>	p2 <sub>T</sub>	pkrad <sub>T</sub>	p1 <sub>N</sub>	p2 <sub>N</sub>	pkrad <sub>N</sub>	
<b>Faktoren</b>													
GZ	Rosenstraße	1	0,841	0,635	0,050	0,006	0,726	0,055	0,011	0,340	0,000	0,006	
Strecke	Normalwerttag Kfz/d	%SV	Parameter Typ	DTV(Kfz)	DTV(SV)	M <sub>T</sub>	M <sub>N</sub>	p1 <sub>T</sub>	p2 <sub>T</sub>	pkrad <sub>T</sub>	p1 <sub>N</sub>	p2 <sub>N</sub>	pkrad <sub>N</sub>
<b>Analyse-Nullfall</b>													
Q1	1201	0,8%	1	1010	0,63%	59,5	7,3	0,60%	0,05%	1,34%	0,28%	0,68%	
Q2	1032	0,8%	1	868	0,59%	51,1	6,2	0,56%	0,04%	1,34%	0,26%	0,68%	
Q3	892	1,7%	1	750	1,27%	44,2	5,4	1,22%	0,09%	1,34%	0,57%	0,68%	
Q4	1544	1,4%	1	1298	1,08%	76,5	9,3	1,03%	0,08%	1,34%	0,48%	0,68%	
Q5	1530	1,0%	1	1286	0,74%	75,8	9,2	0,71%	0,05%	1,34%	0,33%	0,68%	
Q6													
Q7	1530	1,0%	1	1286	0,74%	75,8	9,2	0,71%	0,05%	1,34%	0,33%	0,68%	
Q8	1530	1,0%	1	1286	0,74%	75,8	9,2	0,71%	0,05%	1,34%	0,33%	0,68%	
Q9													
<b>Prognose-Nullfall</b>													
Q1	2051	0,9%	1	1724	0,70%	101,6	12,4	0,67%	0,05%	1,34%	0,32%	0,68%	
Q2	1681	0,9%	1	1413	0,67%	83,2	10,2	0,65%	0,05%	1,34%	0,30%	0,68%	
Q3	1548	1,4%	1	1301	1,03%	76,7	9,4	0,99%	0,07%	1,34%	0,46%	0,68%	
Q4	3041	1,2%	1	2556	0,94%	150,6	18,4	0,91%	0,07%	1,34%	0,43%	0,68%	
Q5	3561	1,0%	1	2994	0,79%	176,3	21,5	0,75%	0,06%	1,34%	0,35%	0,68%	
Q6	2304	1,1%	1	1937	0,85%	114,1	13,9	0,82%	0,06%	1,34%	0,38%	0,68%	
Q7	1833	1,0%	1	1541	0,78%	90,8	11,1	0,75%	0,06%	1,34%	0,35%	0,68%	
Q8	1833	1,0%	1	1541	0,78%	90,8	11,1	0,75%	0,06%	1,34%	0,35%	0,68%	
Q9													
<b>Prognose-Planfall 1</b>													
Q1	2084	0,9%		1752	0,69%	103,2	12,6	0,66%	0,05%	1,34%	0,31%	0,68%	
Q2	1714	0,9%		1441	0,66%	84,9	10,4	0,64%	0,05%	1,34%	0,30%	0,68%	
Q3	1581	1,3%		1329	1,00%	78,3	9,6	0,96%	0,07%	1,34%	0,45%	0,68%	
Q4	3118	1,7%		2621	1,26%	154,4	18,8	1,21%	0,09%	1,34%	0,57%	0,68%	
Q5	3671	1,4%		3086	1,05%	181,8	22,2	1,01%	0,08%	1,34%	0,47%	0,68%	
Q6	2334	1,1%		1962	0,84%	115,6	14,1	0,81%	0,06%	1,34%	0,38%	0,68%	
Q7	1973	1,7%		1659	1,26%	97,7	11,9	1,21%	0,09%	1,34%	0,57%	0,68%	
Q8	1875	1,0%		1576	0,77%	92,8	11,3	0,74%	0,06%	1,34%	0,34%	0,68%	
Q9	182	7,7%		153	5,81%	9,0	1,1	5,59%	0,42%	1,34%	2,62%	0,68%	
<b>Differenzlasten (Prognose-Planfall 1 zu Prognose-Nullfall; Wirkungen)</b>													
Q1	33		1	28		1,6	0,2			1,34%		0,68%	
Q2	33		1	28		1,6	0,2			1,34%		0,68%	
Q3	33		1	28		1,6	0,2			1,34%		0,68%	
Q4	77	18,2%	1	65	13,74%	3,8	0,5	13,21%	0,99%	1,34%	6,18%	0,68%	
Q5	110	12,7%	1	92	9,62%	5,4	0,7	9,24%	0,70%	1,34%	4,33%	0,68%	
Q6	30		1	25		1,5	0,2			1,34%		0,68%	
Q7	140	10,0%	1	118	7,56%	6,9	0,8	7,26%	0,55%	1,34%	3,40%	0,68%	
Q8	42		1	35		2,1	0,3			1,34%		0,68%	
Q9	182	7,7%	1	153	5,81%	9,0	1,1	5,59%	0,42%	1,34%	2,62%	0,68%	

---

Koblenz, den 31.03.2025

Ingenieurbüro für **Ver**kehrsplanung und **-technik**

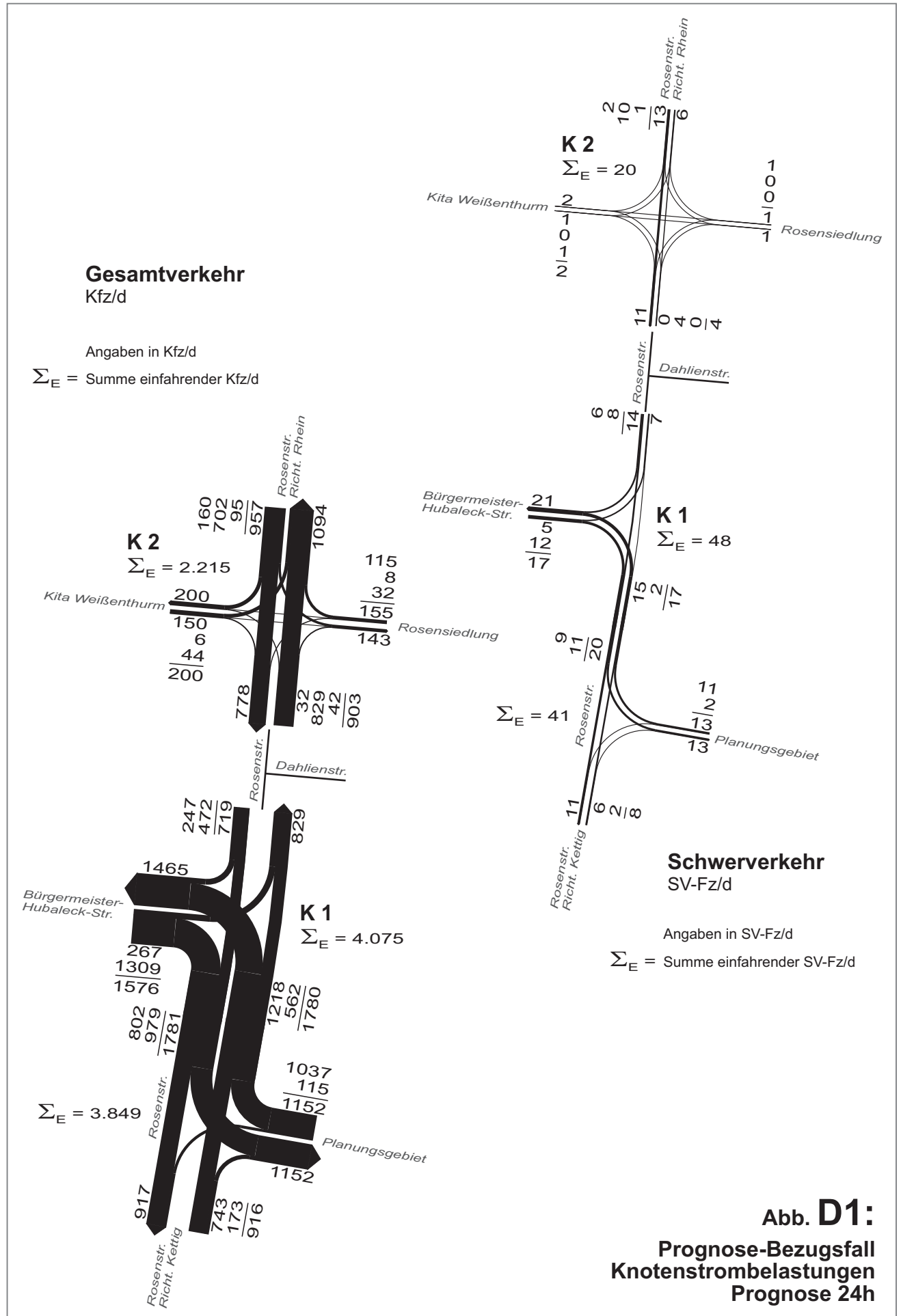


*Cedrik Blanke*  
Hohenfelder Straße 13  
D - 56068 Koblenz  
Tel.: 0261 / 30362-0  
Fax: 0261 / 30362-99

Cedrik Blanke

**A**NHANG

---

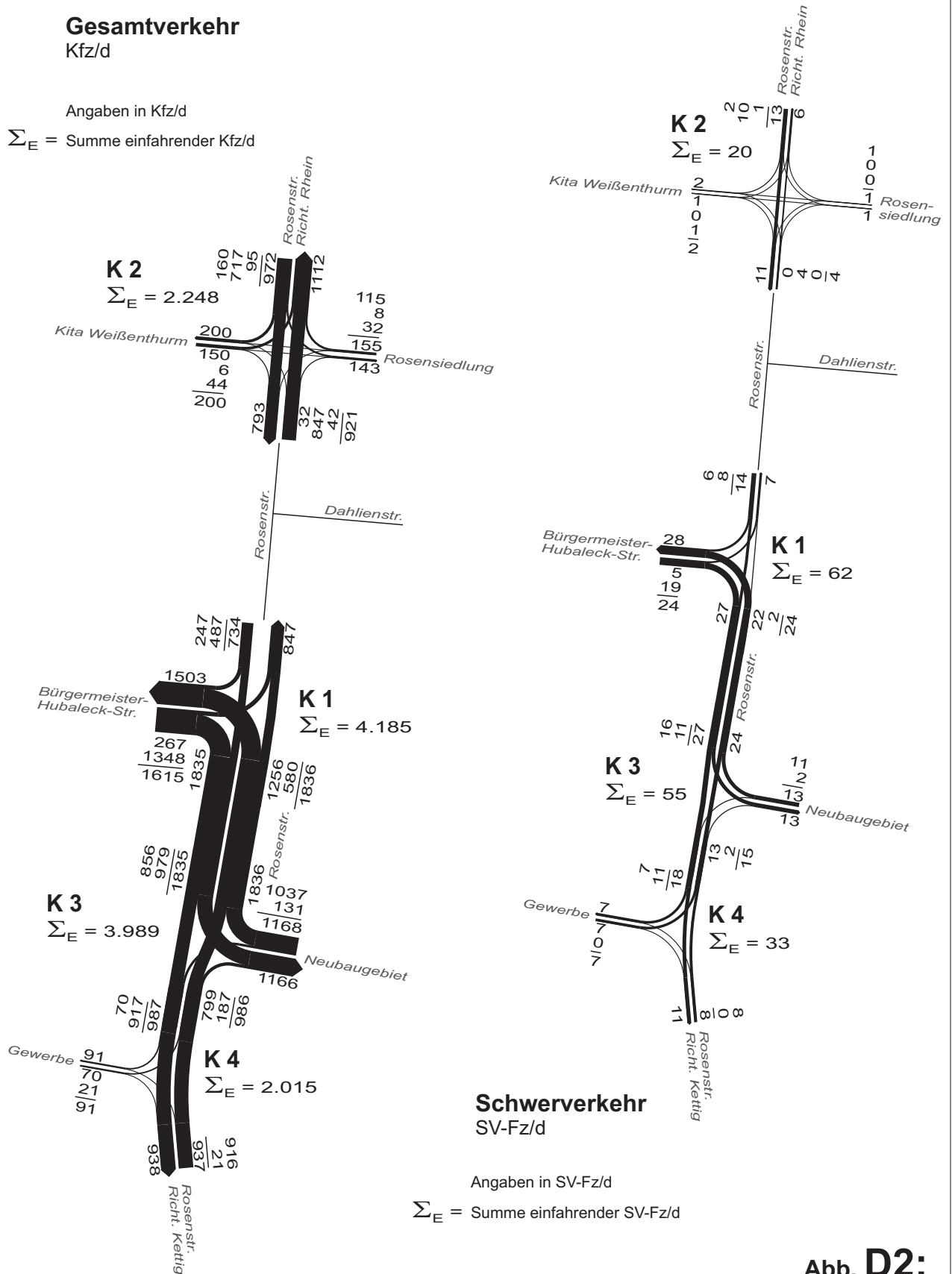


**Abb. D1:**  
**Prognose-Bezugsfall**  
**Knotenstrombelastungen**  
**Prognose 24h**

**Gesamtverkehr**  
Kfz/d

Angaben in Kfz/d

$\Sigma_E$  = Summe einfahrender Kfz/d



**Abb. D2:**  
**P1-Fall**  
**Knotenstrombelastungen**  
**Prognose 24h**